

DSGV konforme Notenübermittlung – Wie funktioniert das?

Die neue Datenschutzgrundverordnung macht eine Neuorganisation unserer Notenübertragung nötig, da die bisher verwendeten USB Sticks mit vorinstallierter Software keinerlei Schutz (z.B. bei Verlust) der sensiblen Schülerdaten gewährt haben.

Das Land hat als Ergänzung zum Programm SchildNRW, mit dem wir den Schülerdatenstand verwalten und die Sek I Zeugnisse drucken, ein separates Programm zur Noteneingabe und Übermittlung entwickelt, bei dem die Daten auf dem Weg von der Schule und zurück in die Schule verschlüsselt sind, so dass sie von Fremden nicht einsehbar sind und eines persönlichen „Schlüssels“ bedürfen, der für jeden Lehrerrechner im Zusammenspiel mit einem Rechner im Verwaltungsnetzwerk der Schule erzeugt wird.

Um die Noten einzugeben, wird nicht mehr das Programm benötigt, mit dem die Noteneingabe bislang erfolgte, sondern die Beta-Test XNM Programm Version, die unter folgendem Link herunterzuladen ist.

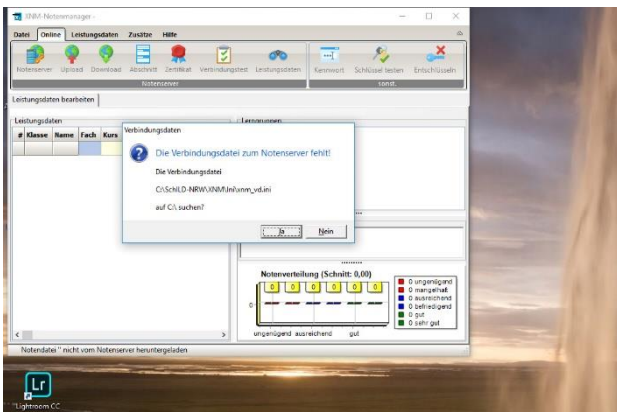
<https://www.svws.nrw.de/download/schild-nrw/schild-nrw-module>

Lade bitte das Download als Setup Version herunter, speichere es (Windows speichert standardmäßig unter **Benutzer\Downloads**) und installiere es (Kürzel und JAG eingeben), öffne das Programm aber zunächst noch nicht.

In den nächsten Tagen erhältst Du eine Mail mit den Verbindungsdaten. Diese Mail enthält eine Datei mit dem Namen **xnm_vd.ini**. Diese Datei muss auf das lokale Laufwerk kopiert werden, in das gleiche Verzeichnis wie das XNM Programm selbst.

C:\SchILD-NRW\xnm\ini

Erst, wenn diese Datei aus der Mail auf den Rechner kopiert ist, kann das XMN Programm gestartet werden. Es sollte in etwa der folgende Bildschirm erscheinen.



Bestätige mit JA, so dass das Programm die **xnm_vd.ini** Datei auf der Festplatte suchen kann. In dieser Datei ist der erste Sicherheitsschlüssel hinterlegt.

Beim ersten Start wirst Du zudem aufgefordert, das Passwort der Schule einzugeben, derzeit **JAGNoten11!** Ein weiteres Passwort, der Schlüssel zum Ver- und Entschlüsseln der Daten muss, dann sofort definiert werden und 2x eingegeben werden.

Das Passwort sollte neben Groß- und Kleinbuchstaben sowie Zahlen auch mindestens ein anderes Zeichen (!?% ...) enthalten. Dieses Passwort gilt nur für das aktuelle Halbjahr, in kommenden Halbjahren kann ein neues definiert werden!

Ist das Programm nun gestartet, wird an den Rechner in der Verwaltung der persönliche Schlüssel zum Verschlüsseln der Daten gesendet. Hier ist es sinnvoll, oben links in der Leiste auf das Iconen Notenserver zu klicken, da damit die Kommunikation mit dem Server in der Verwaltung aktiviert wird und der auf dem Lehrerrechner erzeugte Schlüssel an den Verwaltungsrechner geschickt wird. Sobald der Rechner in der Schule diese Daten erhält (in der Regel beim Start am nächsten Arbeitstag), können die persönlichen Notendaten zum Download bereit gestellt werden. Der Download auf den Lehrerrechnern erfolgt über den großen Reiter Download. Nun sollte sich die Liste mit Kursen und Schülern öffnen, so dass Noten, Fehlstunden und Anmerkungen wie gewohnt eingegeben werden können (Noten und Fehlstunden bei Sek II, Noten in Sek I, Klassenlehrer Sek I darüber hinaus Fehlstunden für ihre Klasse sowie Bemerkungen)

Sollte das Fenster **Aktionen** im Weg sein, so kann das einfach klein gemacht oder weggeklickt werden.

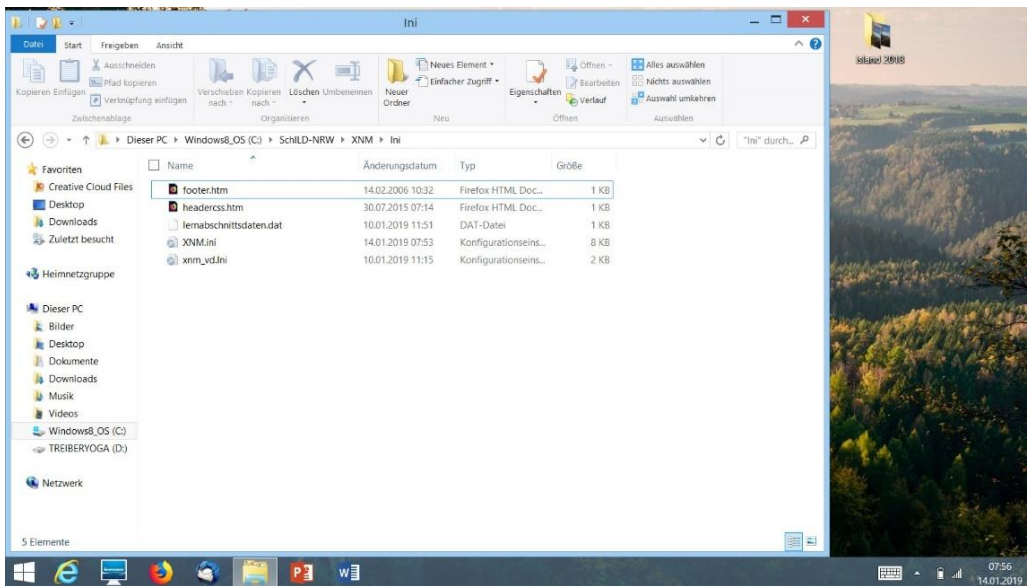
Sind alle Noten, Anmerkungen und in Sek. II oder bei Klassenlehrern Fehlstunden eingegeben, so kann man über das Feld Upload (oben links im Programm) die Notendatei wieder verschlüsseln und zurück auf den Schulserver laden, wo sie beim Einlesen in SchildNRW entschlüsselt wird. Bitte lade diese Datei noch nicht hoch, wenn noch nicht alles eingegeben ist (das Programm speichert zwischen, sofern nicht alles auf einmal eingegeben wird). Erst, wenn die Datei komplett ist, schicke die Daten dann zurück auf den Schulserver. Sofern erst nur ein Teil der Noten hochgeladen wird, bitte die Verwaltung informieren, damit sie weiß, dass die Datei ein weiteres Mal kommt.

Das XNM Programm ist schon auf meinem Rechner installiert. Wie gehe ich vor?

Auch wenn das Programm schon installiert ist, muss man ein paar Schritte in der richtigen Reihenfolge gehen, damit sichergestellt ist, dass die Notenübermittlung wirklich erfolgreich erfolgt.

1. Die älteren **xnm_vd.ini** Dateien auf dem Rechner sollten vorab gelöscht werden, da das Programm sonst auf alte Dateien zugreift. Bevor die Noten übermittelt werden können, erhalten alle Kolleginnen und Kollegen eine Mail mit den Verbindungsdaten für das aktuelle Halbjahr. Nur mit dieser Datei kann auf die entsprechende Notendatei zugegriffen werden.

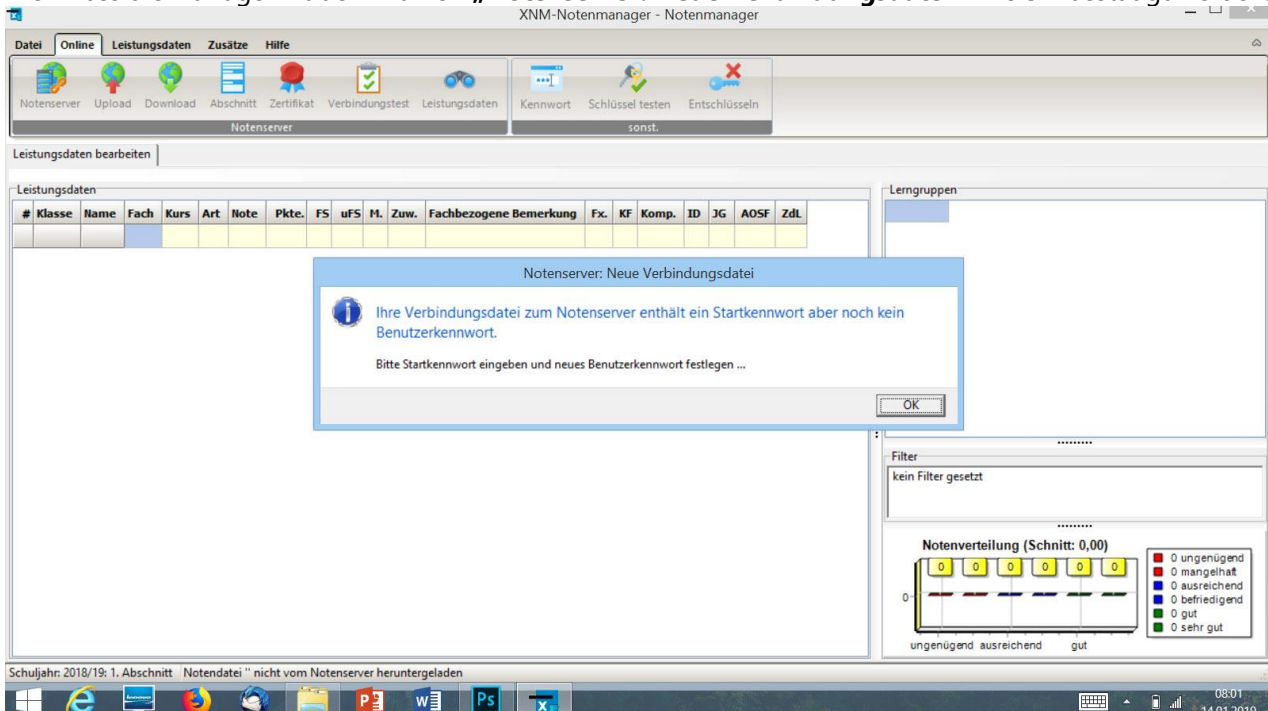
Diese Mail enthält die **xnm_vd.ini** Datei für das aktuelle Halbjahr und sie ersetzt die gleichnamige Datei aus dem letzten Halbjahr. Daher muss die alte Datei durch die aktuelle ersetzt werden.



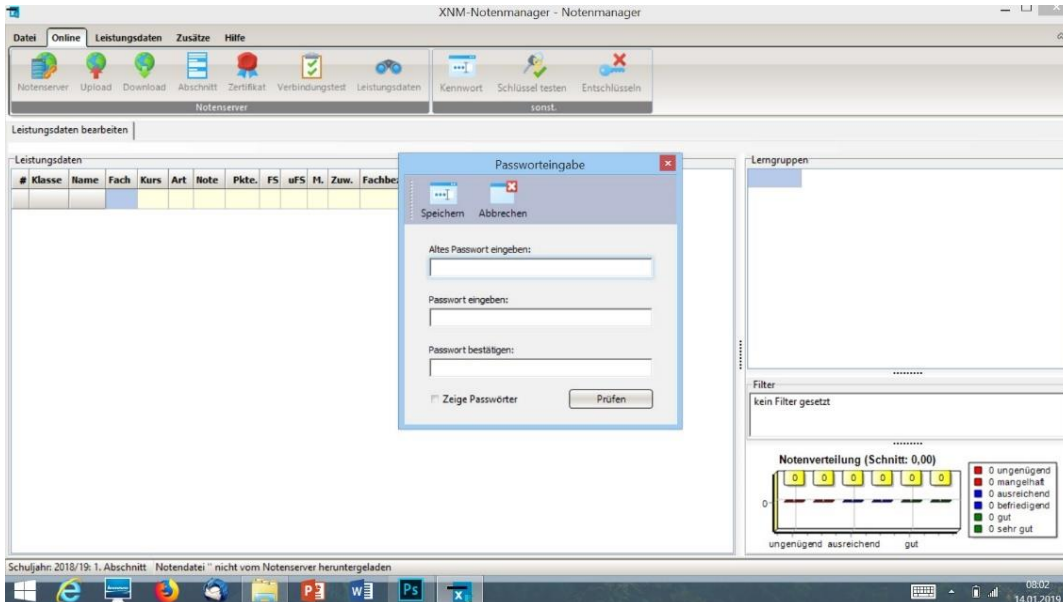
Die Datei liegt in der Regel auf **Festplatte C** in dem Verzeichnis **SCHILDNRW/xnm/ini**. Festplatte C findet sich bei Windows 10 in der Regel im Explorer unter **dieser PC**.

Wichtig: **ältere xnm_vd.ini** Dateien sollten nicht mehr auf dem Rechner liegen (z.B. im Download-Ordner).

2. Nun kann das Programm gestartet werden. Wenn das geklappt hat, dann öffnet sich folgender Bildschirm. Hier muss die Abfrage mit dem Namen „**Notenserver: Neue Verbindungsdatei**“ mit **OK** bestätigt werden.



3. Daraufhin öffnet sich der Passwortdialog, in dem man zunächst das alte Passwort **JAGNoten11!** eingibt und dann für das aktuelle Halbjahr ein eigenes Passwort definiert und doppelt eingibt. Dies kann das Passwort des letzten Halbjahres sein oder ein neues. Es sollte **Groß- und Kleinbuchstaben, Zahlen und mindestens ein Sonderzeichen (z.B. !, *, ;)** enthalten.



Man kann sich die Passwörter anzeigen lassen um sicherzustellen, dass zweimal das gleiche Passwort eingegeben wurde.

Danach müssen die Eingaben mit Speichern bestätigt werden.

Dieses eigene Passwort gilt jetzt für die Phase, in der die Noten eingegeben werden, so dass es für diesen Zeitraum sicher verwahrt werden sollte. Der Schulleitung ist dieses persönliche Passwort nicht bekannt.

4. Normalerweise startet das Programm jetzt und prüft die Verbindung mit dem Notenserver. Wenn die Frage kommt, ob sich der **Rechner mit dem Notenserver verbinden soll, mit JA bestätigen**. Kommt diese Frage nicht, dann bitte auf das Icon Notenserver (links oben) klicken.

5. Bei weiteren Starts des Programms gibt man das **Kürzel (z.B. ac, abk, ws) in Kleinbuchstaben** und das beim ersten Login **definierte Passwort** ein.

Sollte es sich um eine **Neuinstallation** handeln, wird jetzt der eigene Schlüssel erzeugt (die Notenlisten sind dann in der Regel ab dem nächsten Arbeitstag verfügbar, weil sie zunächst mit dem eigenen Lehrerschlüssel codiert werden müssen). Wenn das Programm schon installiert war und der Schlüssel noch gültig ist, dann sollte ein Zugriff auf die Noten sofort möglich sein.

6. Wenn die Noten eingegeben sind, dann bitte auf **Upload** drücken. Sollte nur ein Teil der Noten eingegeben worden sein, dann bitte der Verwaltung (AC) kurz Bescheid geben, damit die Listen nicht mehrfach in SchildNRW importiert werden müssen. Während der Eingabe nicht erneut auf Download drücken, da es sein kann, dass dann die eigenen Eingaben überschrieben werden.

Sollten die Notenlisten nicht erscheinen, dann kann man über Download auf die Listen zugreifen. Wenn das nicht klappt, dann sollte man schauen, ob die Abschnitsdaten richtig sind. Ist das nicht der Fall, kann man diese Datei unter c://SchildNRW/XNM/ini/lernabschnittsdaten.dat löschen, so dass sich das System beim Neustart neue Abschnitsdaten zieht.

Bei Problemen mit dem Programm, stehen Bin, Ac und Me als Unterstützung zur Verfügung. Derzeit (Stand Januar 2019) gibt es das XNM Programm lediglich für Windows Rechner. Laut Aussagen der Entwickler ist eine Browser basierte Version geplant, die dann Plattform unabhängig läuft.



Workflow bei neuerlicher Verwendung des Programmes:

Dann die enm Datei in xnm hochladen

Dann Lernabschnittsdaten eingeben (zum Halbjahr zusammen)

Dann für alle Kolleginnen und Kollegen Verbindungsdaten erzeugen

Die xnm_vd.ini an alle Kolleginnen und Kollegen schicken (Hinweise: JAGNoten11! plus eigenes Passwort, nicht zwangsläufig das alte, aber einheitlich für diesen Durchgang doppelt).

Rechner mit dem Notenserver verbinden lassen, ggfs. noch mal starten: dann mit Kürzel (alles klein) und eigenem Passwort

Dann erzeugt der Rechner der Kollegen den persönlichen Schlüssel, der an den Verwaltungsrechner geschickt wird und dort beim nächsten Start (i.d.R. am nächsten Tag) eingelesen werden kann.

Wenn der Schlüssel auf dem Verwaltungsrechner ist, dann enm Datei mit dem entsprechenden Schlüssel versehen und in den Ordner ftp Download uploaden.

Dort können die Kollegen die Datei dann runterladen und bearbeiten und am Ende dann auf Upload drücken, damit die Notendaten auf dem FTP Server landen (Achtung: wenn schon Noten eingegeben sind, nicht durch einen neuerlichen Download überschreiben!!!)