

**BETA**

**09.08.2019**

(muss noch geprüft und evtl. überarbeitet werden)

# **SQL Server Express 2017**

## **Installationsanleitung für Schild-NRW**

### **(Server 2016)**

#### **Einleitung**

Schild-NRW kann auch mit MS SQL-Server betrieben werden. Informationen zur Einrichtung und zur Inbetriebnahme der Datenbanksysteme finden Sie hier. Grundsätzlich wird aber vorausgesetzt, dass bei einem Betrieb mit einem Datenbankserver Kenntnisse über dieses Datenbanksystem vorhanden sind.

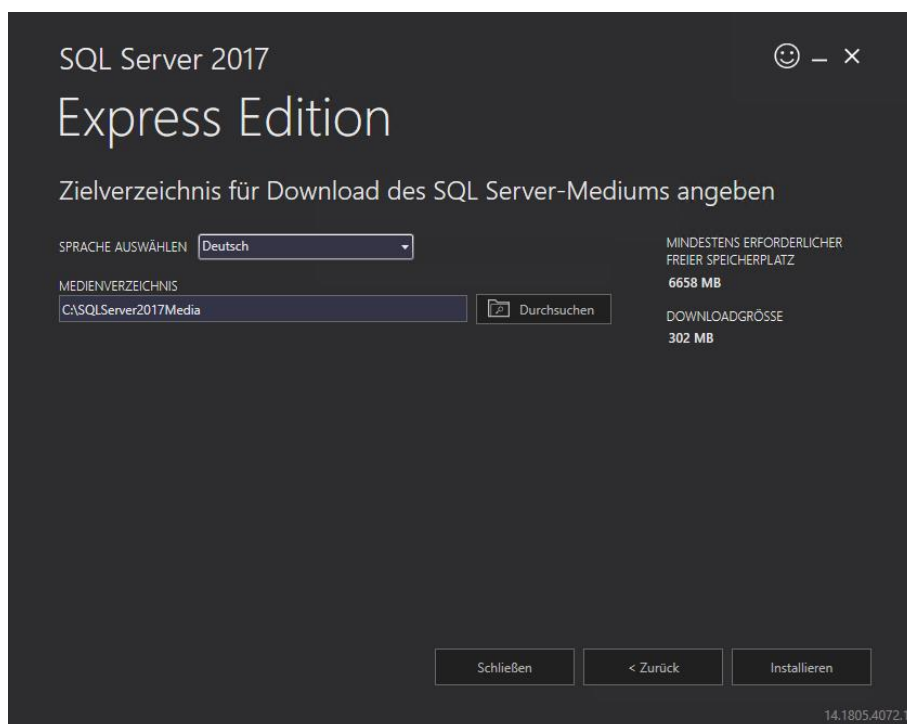
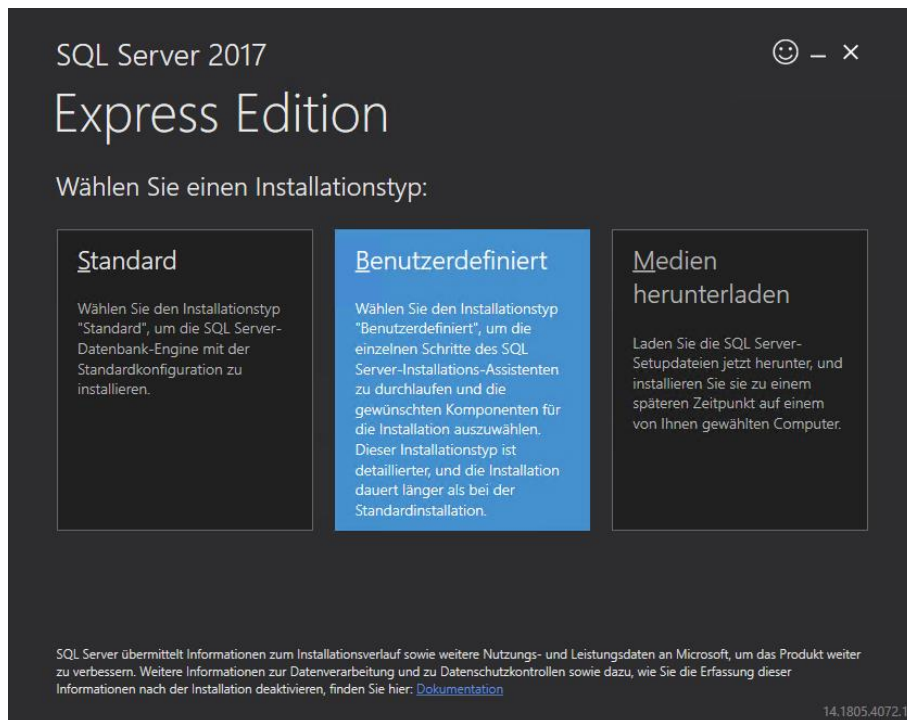
Vorteil von MS SQL im Gegensatz zu MySQL:

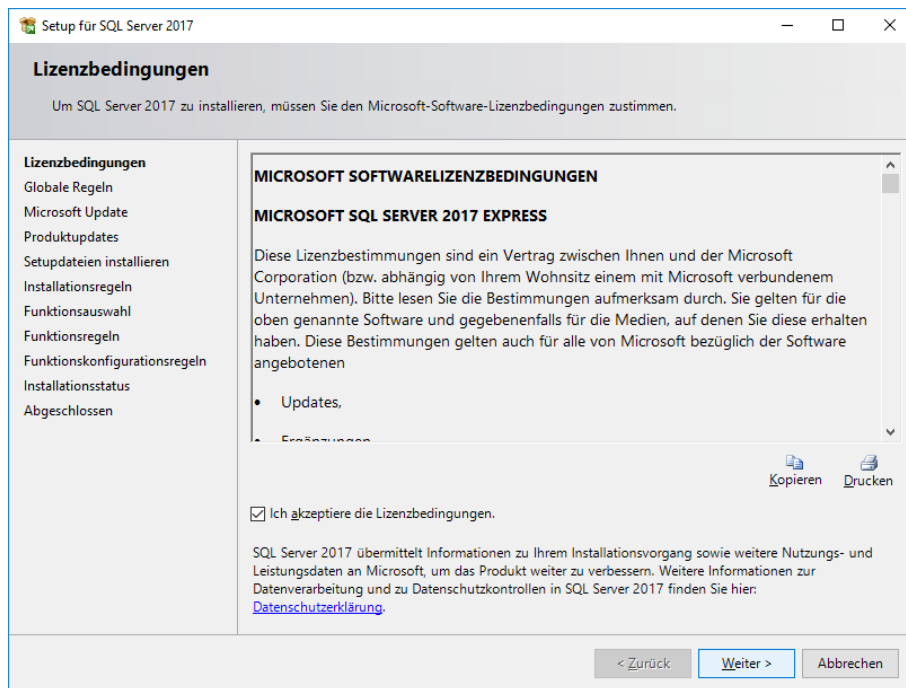
Die MySQL-Datenbanken benötigen einen ODBC-Treiber dem auch eine Datenquelle in der ODBC32-Verwaltung zugewiesen werden muss. Dies entfällt bei einer MS SQL-Installation.

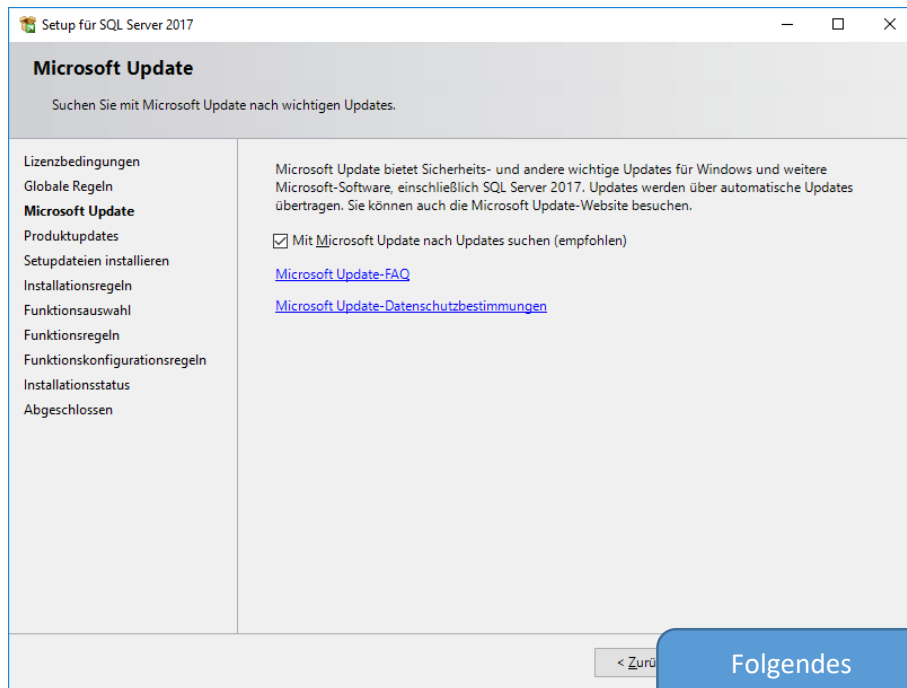
# Installation

SQL Server 2017 Express Edition herunterladen und installieren

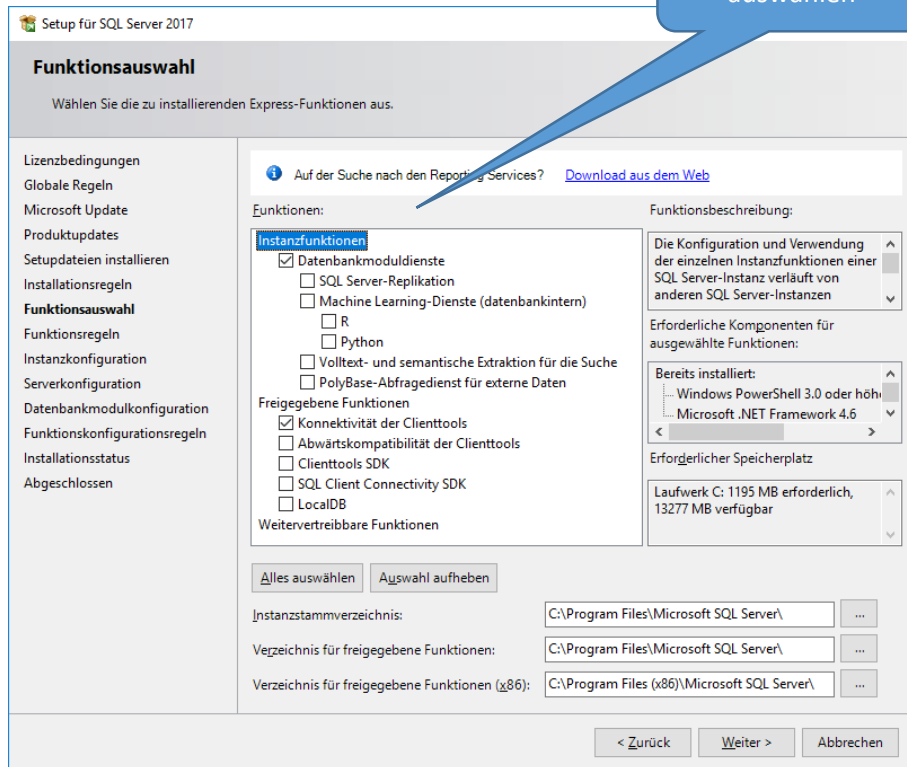
<https://www.microsoft.com/de-de/sql-server/sql-server-editions-express>

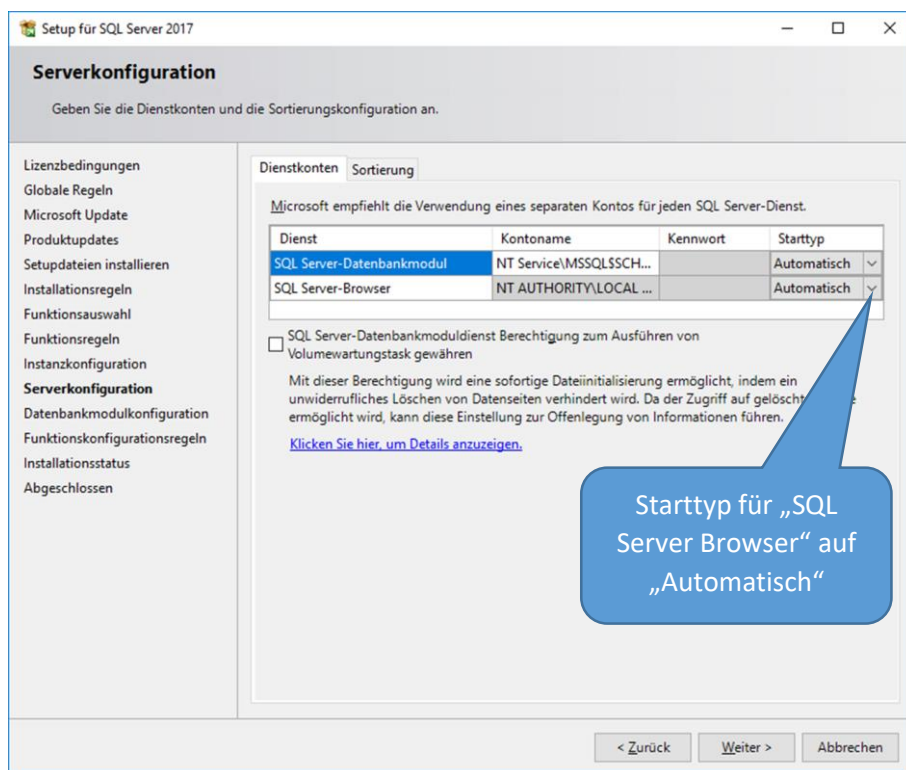
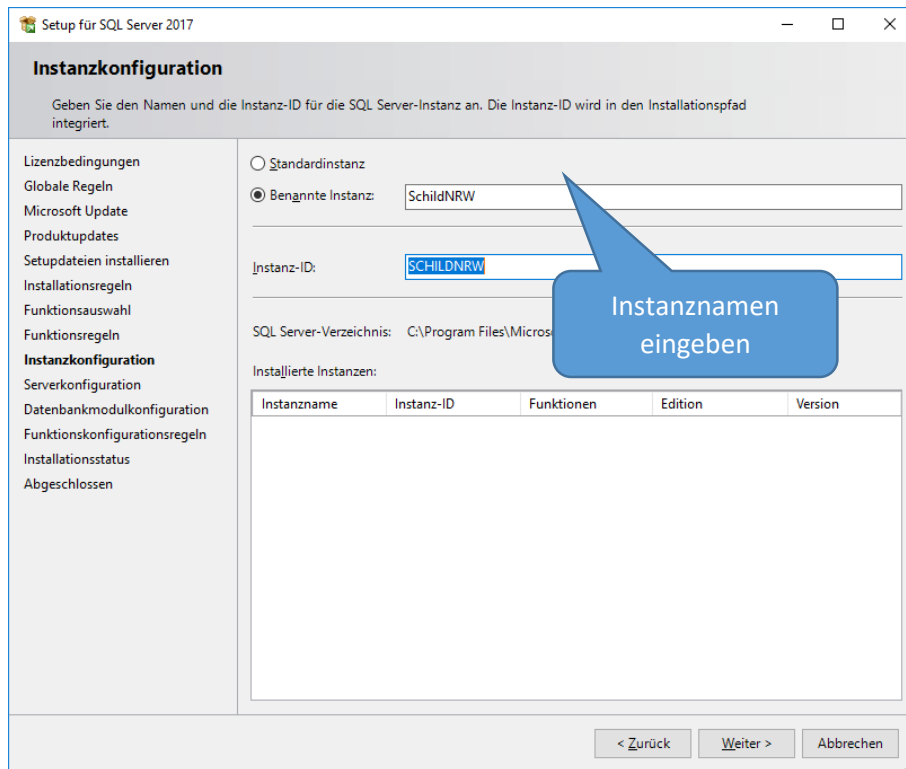


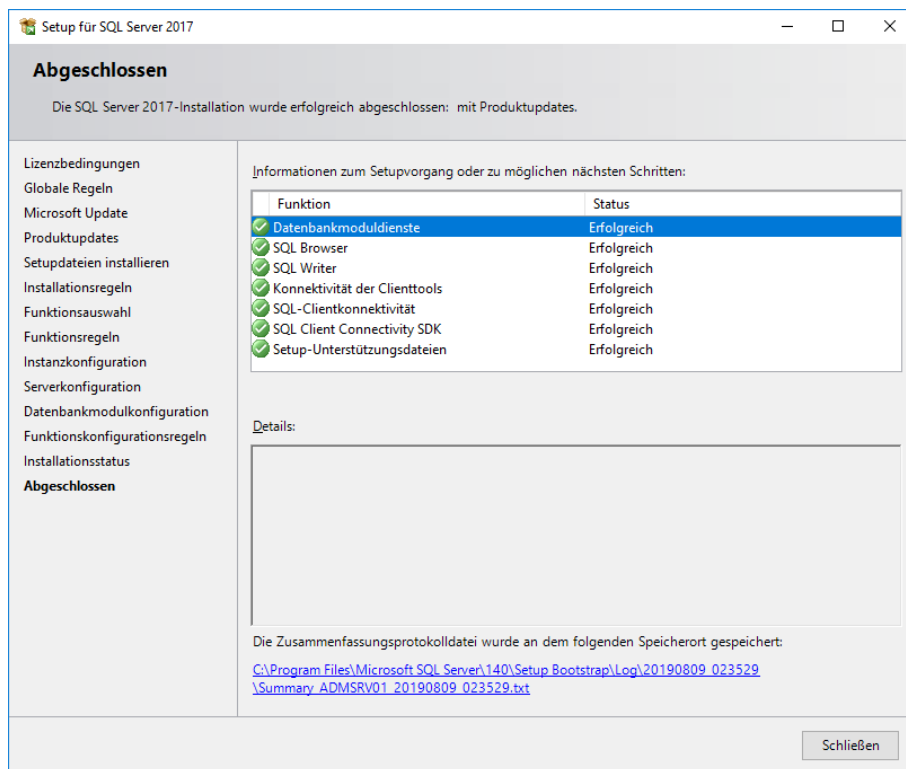
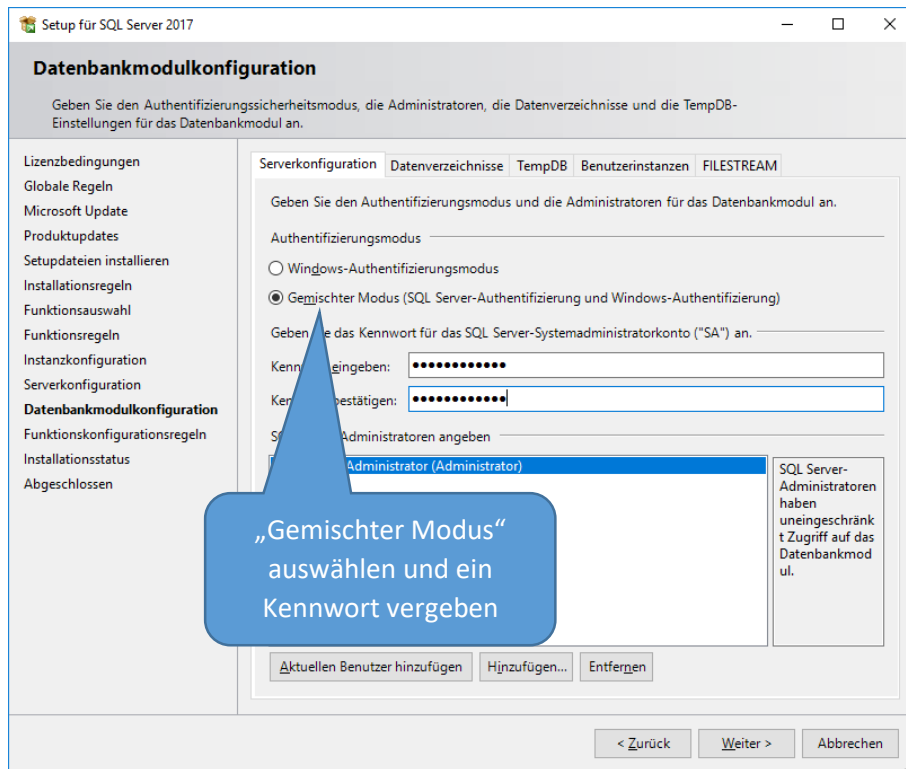




Folgendes auswählen





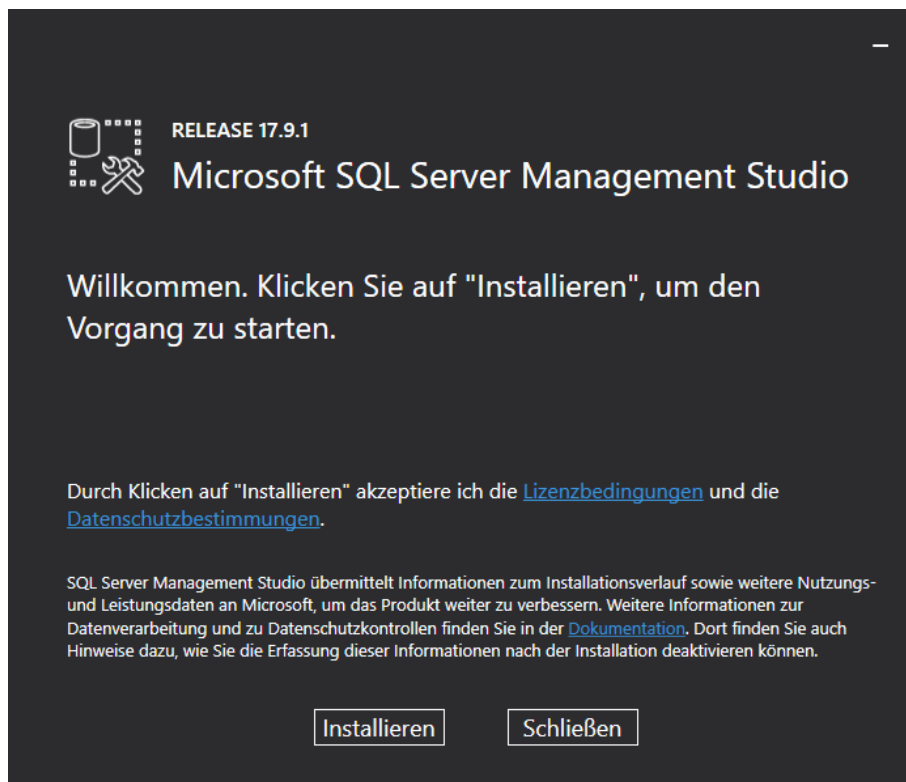




SSMS 17.9.1

<https://go.microsoft.com/fwlink/?linkid=2043154&clid=0x407>

SSMS-Setup-DEU.exe ausführen





RELEASE 17.9.1

## Microsoft SQL Server Management Studio

### Setup abgeschlossen

Alle angegebenen Komponenten wurden erfolgreich installiert.

Schließen

M



Microsoft SQL Server 2017

Neu



Microsoft SQL Server Tools 17

Neu



Microsoft SQL Server Manageme...

Neu



SQL Server Profiler 17

N

„Microsoft SQL Server  
Management Studio“ starten



Verbindung mit Server herstellen

## SQL Server

Servertyp: Datenbankmodul

Servename: ADMSRV01\SCHILDNRW

Authentifizierung: Windows-Authentifizierung

Benutzername: ADMSRV01\Administrator

Kennwort:

☐ Kennwort speichern

Verbinden Abbrechen Hilfe

Anmelden als Administrator  
oder mit dem zuvor erstellen  
„sa“ Benutzer

Verbindung mit Server herstellen

## SQL Server

Servertyp: Datenbankmodul

Servename: ADMSRV01\SCHILDNRW

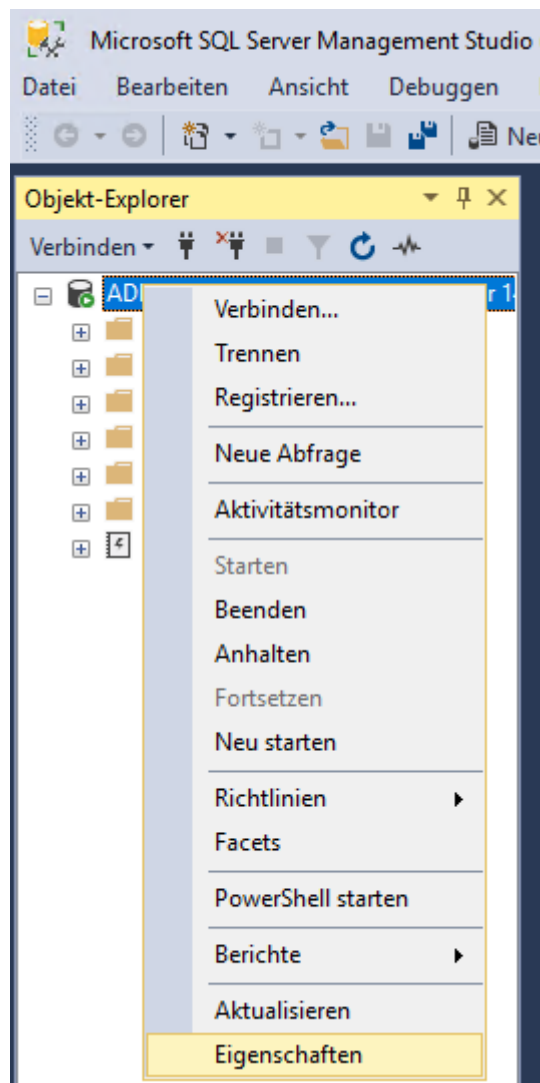
Authentifizierung: SQL Server-Authentifizierung

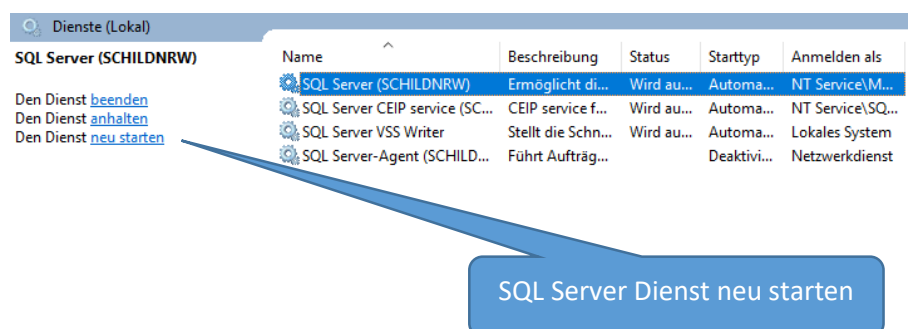
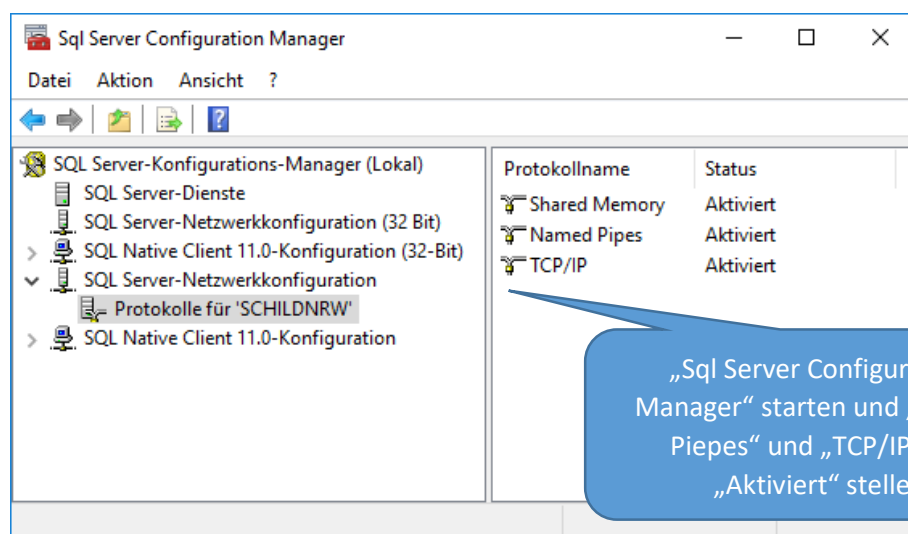
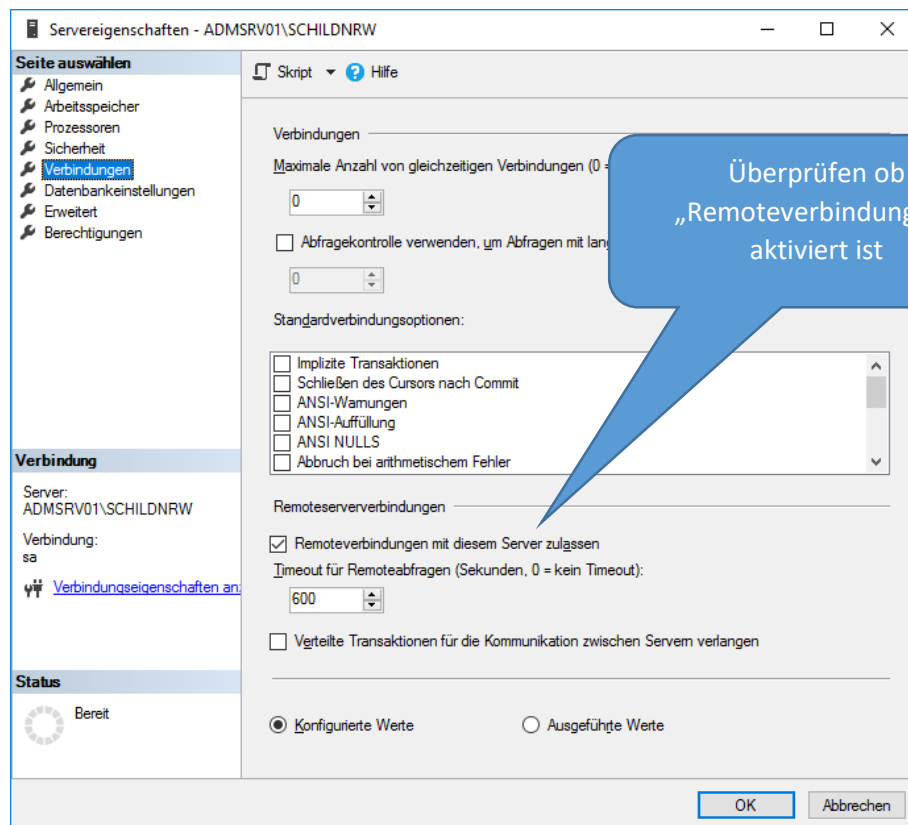
Anmeldename: sa

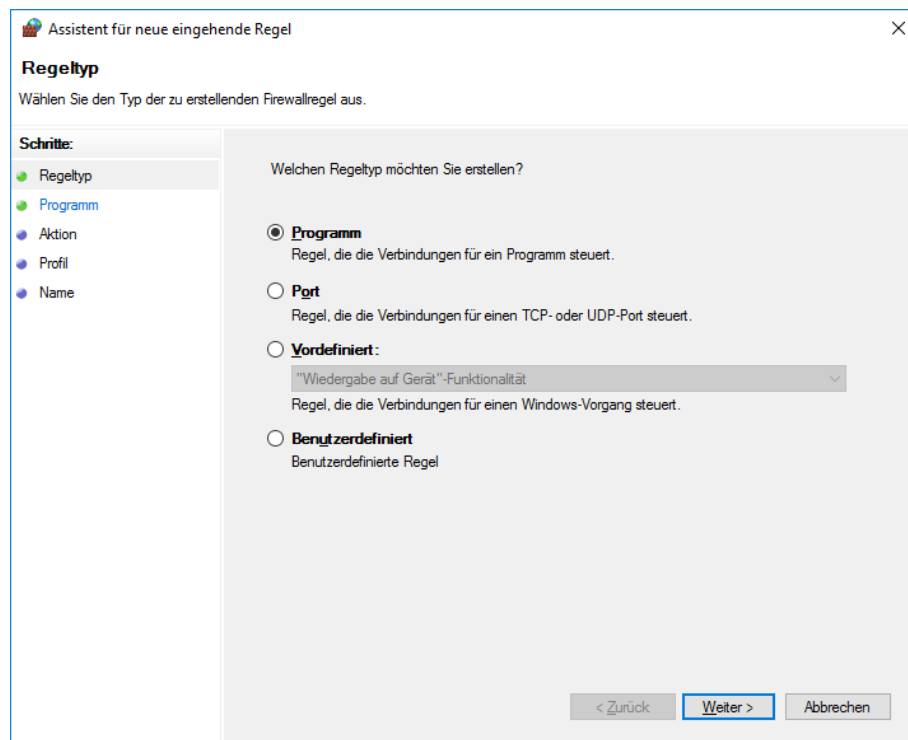
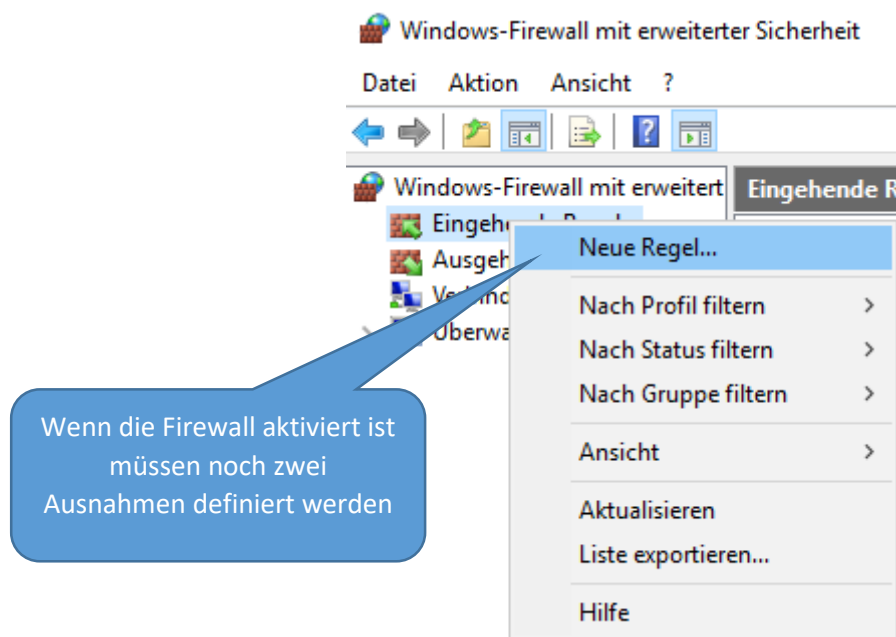
Kennwort:

☐ Kennwort speichern

Verbinden Abbrechen Hilfe Optionen >>







**Assistent für neue eingehende Regel**

**Programm**

Geben Sie den vollständigen Programmpfad und den Namen der ausführbaren Datei des Programms an, dem diese Regel entspricht.

**Schritte:**

- Regeltyp
- Programm
- Aktion
- Profil
- Name

Betrifft diese Regel alle oder nur ein bestimmtes Programm?

☐ **Alle Programme**  
Die Regel wird auf alle Computerverbindungen angewendet, die mit anderen Regeleigenschaften übereinstimmen.

☒ **Dieser Programmpfad:**

Beispiel: c:\Pfad\Programm.exe  
 %ProgramFiles%\Browser\Browser.exe

**%ProgramFiles%\Microsoft SQL Server\MSSQL14.SCHILDNRW\MSSQL\Binn\sqlservr.exe**

< Zurück Weiter > Abbrechen

**Assistent für neue eingehende Regel**

**Aktion**

Legen Sie die Aktion fest, die ausgeführt werden soll, wenn eine Verbindung die in der Regel angegebenen Bedingungen erfüllt.

**Schritte:**

- Regeltyp
- Programm
- Aktion
- Profil
- Name

Welche Aktion soll durchgeführt werden, wenn eine Verbindung die angegebenen Bedingungen erfüllt?

☒ **Verbindung zulassen**  
Dies umfasst sowohl mit IPsec geschützte als auch nicht mit IPsec geschützte Verbindungen.

☐ **Verbindung zulassen, wenn sie sicher ist**  
Dies umfasst nur mithilfe von IPsec authentifizierte Verbindungen. Die Verbindungen werden mit den Einstellungen in den IPsec-Eigenschaften und -regeln im Knoten "Verbindungssicherheitsregel" gesichert.

☐ **Verbindung blockieren**

< Zurück Weiter > Abbrechen

Assistent für neue eingehende Regel

**Profil**

Geben Sie die Profile an, für die diese Regel zutrifft.

Schritte:

Regeltyp

Programm

Aktion

**Profil**

Name

Wann wird diese Regel angewendet?

☒ **Domäne**

Wird angewendet, wenn ein Computer mit der Firmendomäne verbunden ist.

☒ **Privat**

Wird angewendet, wenn ein Computer mit einem privaten Netzwerk (z.B. zu Hause oder am Arbeitsplatz) verbunden ist.

☒ **Öffentlich**

Wird angewendet, wenn ein Computer mit einem öffentlichen Netzwerk verbunden ist.

< Zurück

Weiter >

Abbrechen

Assistent für neue eingehende Regel

**Name**

Geben Sie den Namen und die Beschreibung dieser Regel an.

Schritte:

Regeltyp

Programm

Aktion

Profil

**Name**

Name:

SQL Server

Beschreibung (optional):

< Zurück

Fertig stellen

Abbrechen

09.08.2019

BETA Version (muss noch geprüft und überarbeitet werden)

Schulsupport

Assistent für neue eingehende Regel

**Programm**

Geben Sie den vollständigen Programmpfad und den Namen der ausführbaren Datei des Programms an, dem diese Regel entspricht.

**Schritte:**

- Regeltyp
- Programm
- Aktion
- Profil
- Name

Betrifft diese Regel alle oder nur ein bestimmtes Programm?

☐ **Alle Programme**  
Die Regel wird auf alle Computerverbindungen angewendet, die mit anderen Regeleigenschaften übereinstimmen.

☒ **Dieser Programmpfad:**

Beispiel:

Eine neue Ausnahme erstellen und folgenden Pfad verwenden:

%ProgramFiles% (x86)\Microsoft SQL Server\90\Shared\sqlbrowser.exe

Assistent für neue eingehende Regel

**Name**

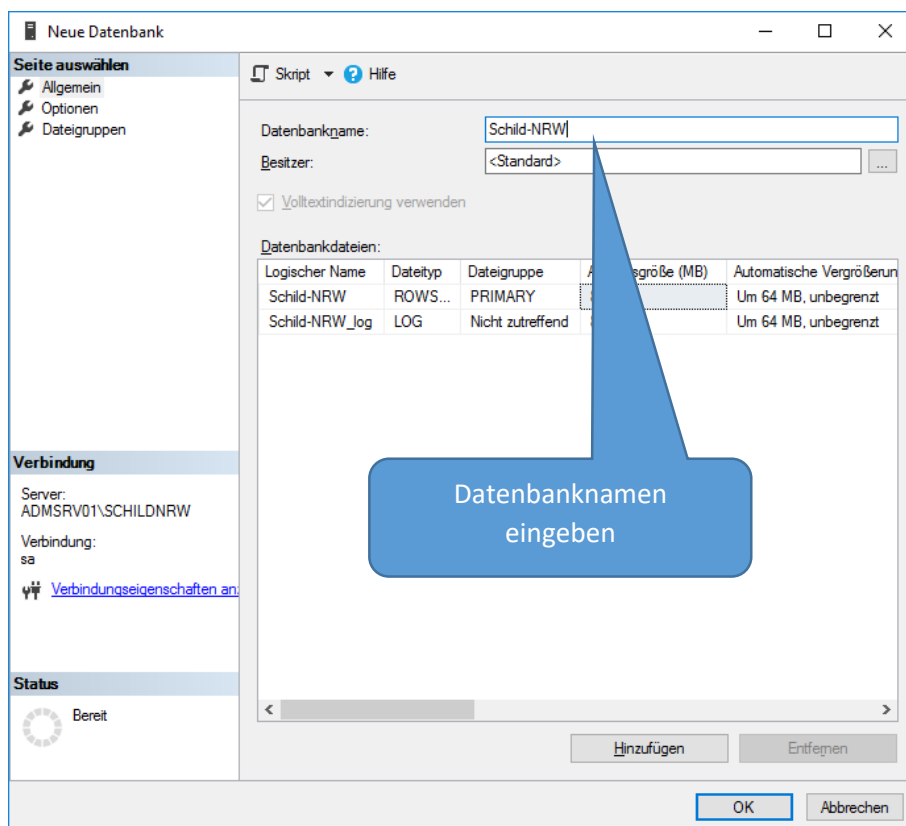
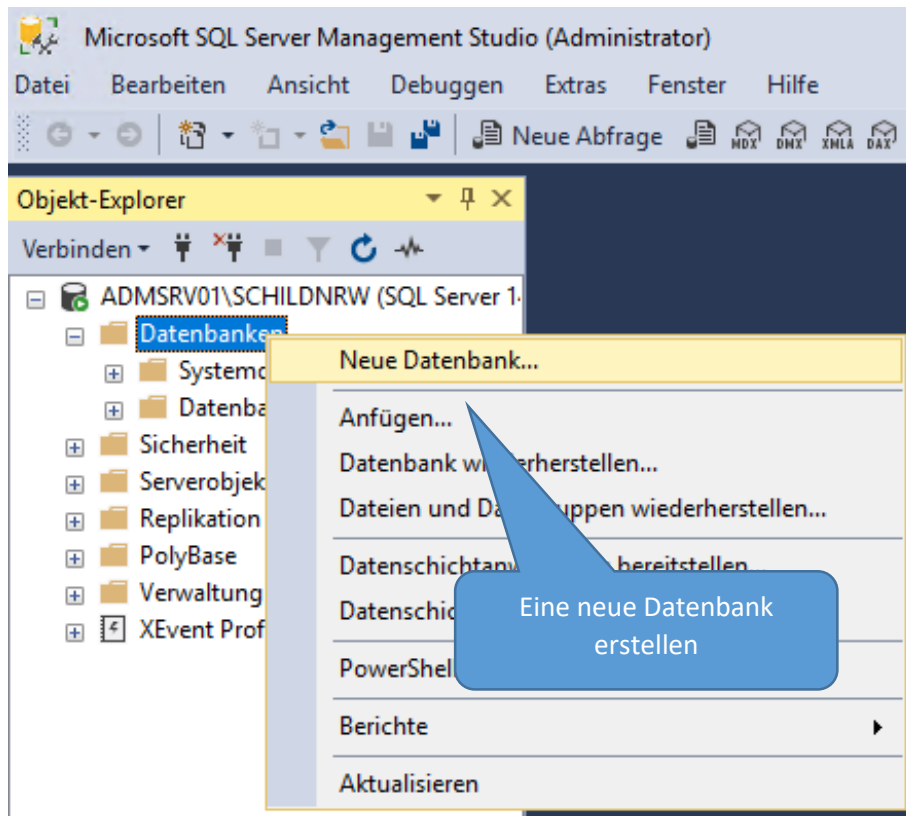
Geben Sie den Namen und die Beschreibung dieser Regel an.

**Schritte:**

- Regeltyp
- Programm
- Aktion
- Profil
- Name

Name:

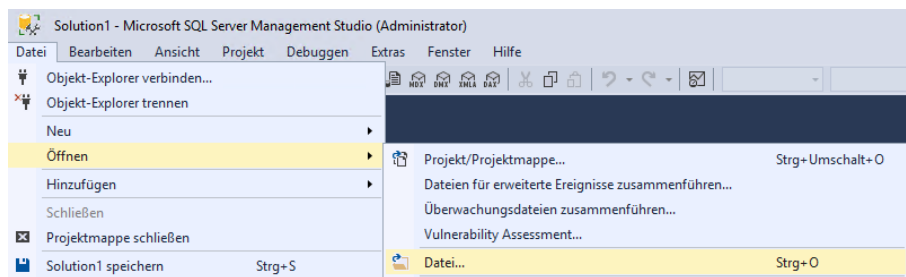
Beschreibung (optional):





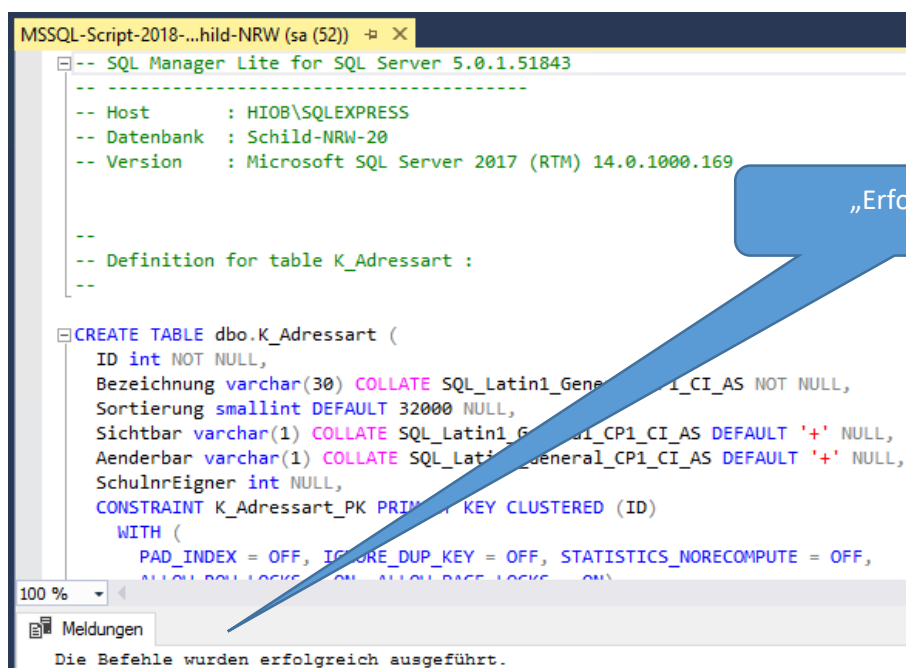
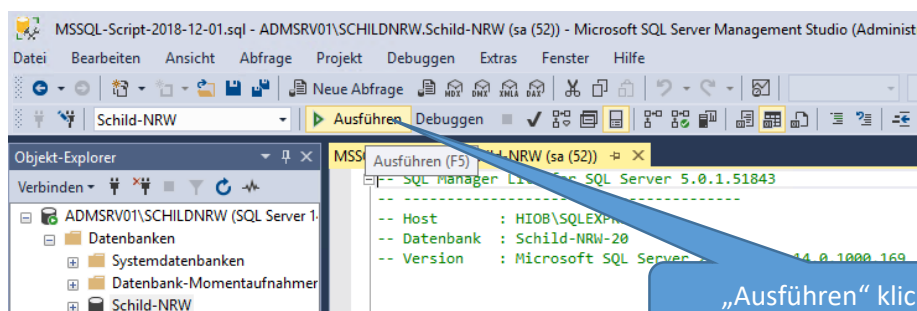
MS SQL-Skript herunterladen und entpacken:

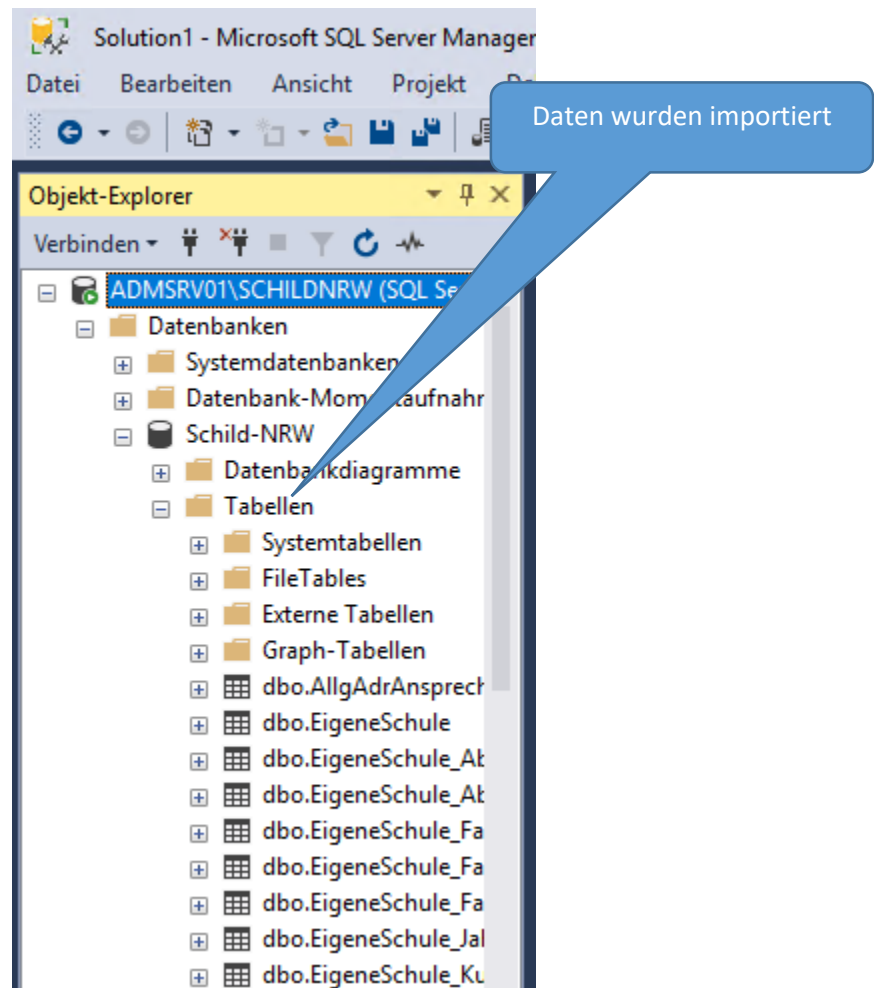
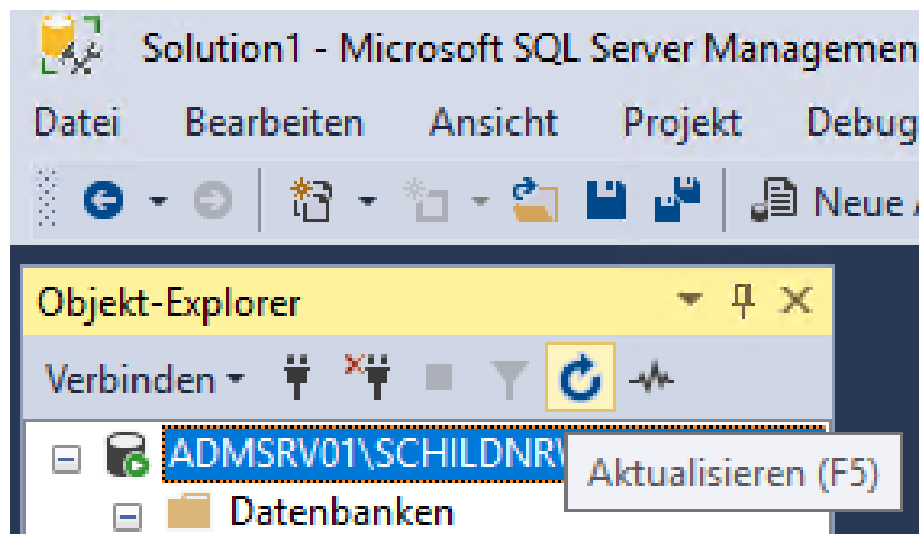
[https://www.svws.nrw.de/system/files/zip\\_und\\_exe/2018-11/MSSQL-Skript-2018-12-01.zip](https://www.svws.nrw.de/system/files/zip_und_exe/2018-11/MSSQL-Skript-2018-12-01.zip)

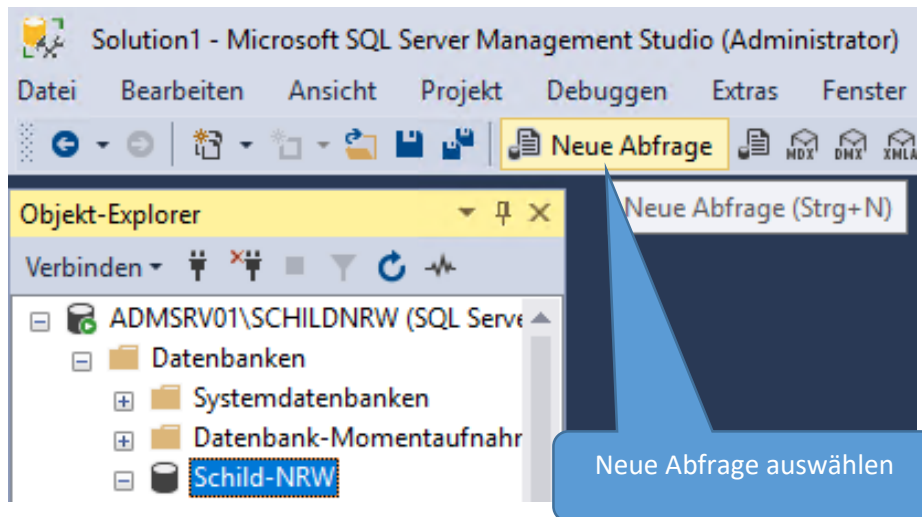


Name

MSSQL-Skript-2018-12-01

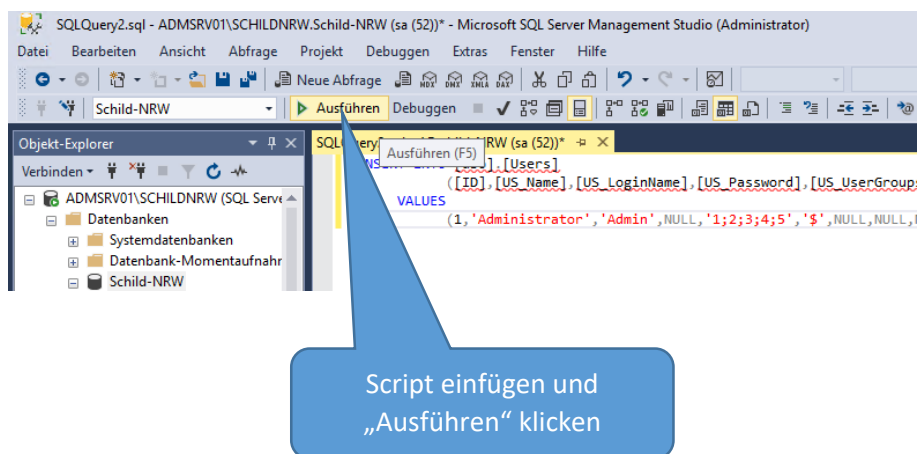


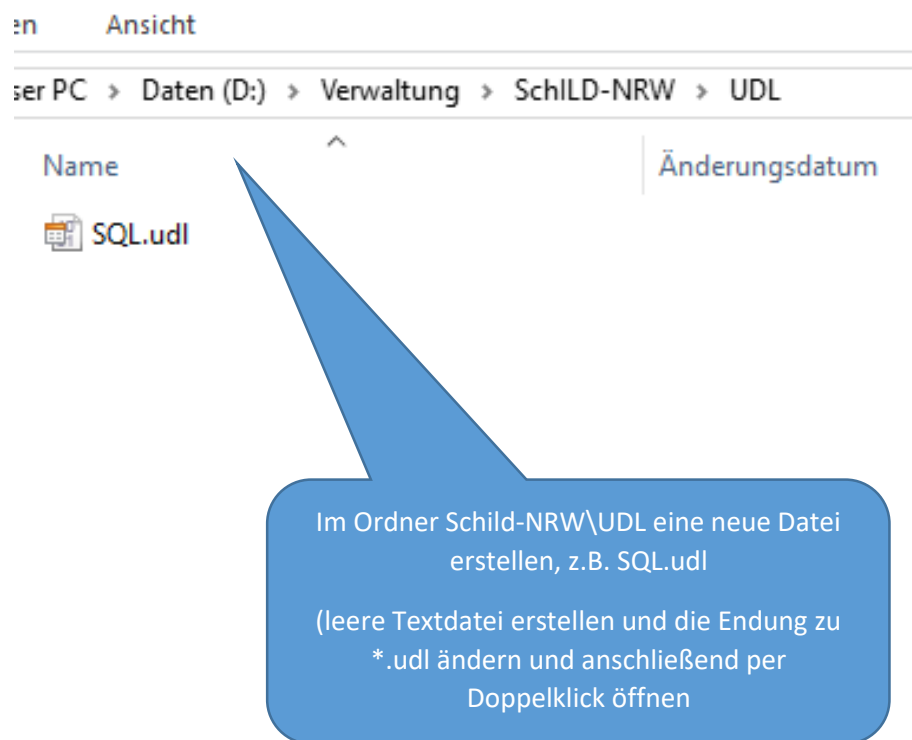
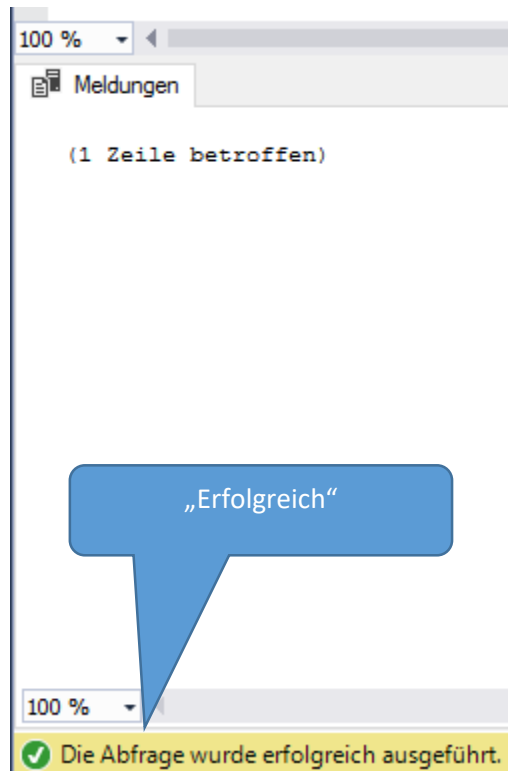





Admin Benutzer mit leerem Kennwort erstellen:

```
INSERT INTO [dbo].[Users]
([ID],[US_Name],[US_LoginName],[US_Password],[US_UserGroups],[US_Privileges],[SchulnrEigner],[Email],[EmailName],[SMTPUsername],[SMTPPassword],[EmailSignature],[HeartbeatDate],[ComputerName],[US_PasswordHash])
VALUES
(1,'Administrator','Admin',NULL,'1;2;3;4;5','$',NULL,NULL,NULL,NULL,NULL,NULL,NULL)
```





 **Datenverknüpfungseigenschaften** ✕

Provider   **Verbindung**   Erweitert   Alle


Geben Sie folgende Angaben an, um zu SQL Server-Daten zu verbinden:

1. Geben Sie einen Servernamen ein, oder wählen Sie einen aus:  
 Aktualisieren
2. Geben Sie Informationen zur Anmeldung beim Server ein:  
☐ Integrierte Sicherheit von Windows NT verwenden  
☒ Spezifischen Benutzernamen und Kennwort verwenden:  
Benutzername:   
Kennwort:   
☐ Kein Kennwort   ☐ Speichern des Kennworts zulassen
3. ☒ Wählen Sie die Datenbank auf dem Server aus:  
  
☐ Datenbankdatei als Datenbankdatei hinzufügen:  
  
Folgenden Dateinamen verwenden:  
 ...

Verbindung testen

Abbrechen   Hilfe

Server + zuvor definierten Instanznamen  
und Benutzer + Kennwort eintragen und  
aktualisieren klicken

 **Datenverknüpfungseigenschaften** ✕

Provider   **Verbindung**   Erweitert   Alle

Geben Sie folgende Angaben an, um zu SQL Server-Daten zu verbinden:

1. Geben Sie einen Servernamen ein, oder wählen Sie einen aus:  
admsrv01\schildnrw Aktualisieren

2. Geben Sie Informationen zur Anmeldung beim Server ein:  
☐ Integrierte Sicherheit von Windows NT verwenden  
☒ Spezifischen Benutzernamen und Kennwort verwenden:  
Benutzername: sa  
Kennwort: .....  
☐ Kein Kennwort   ☐ Speichern des Kennworts zulassen

3. ☒ Wählen Sie die Datenbank auf dem Server aus:  

master

model

msdb

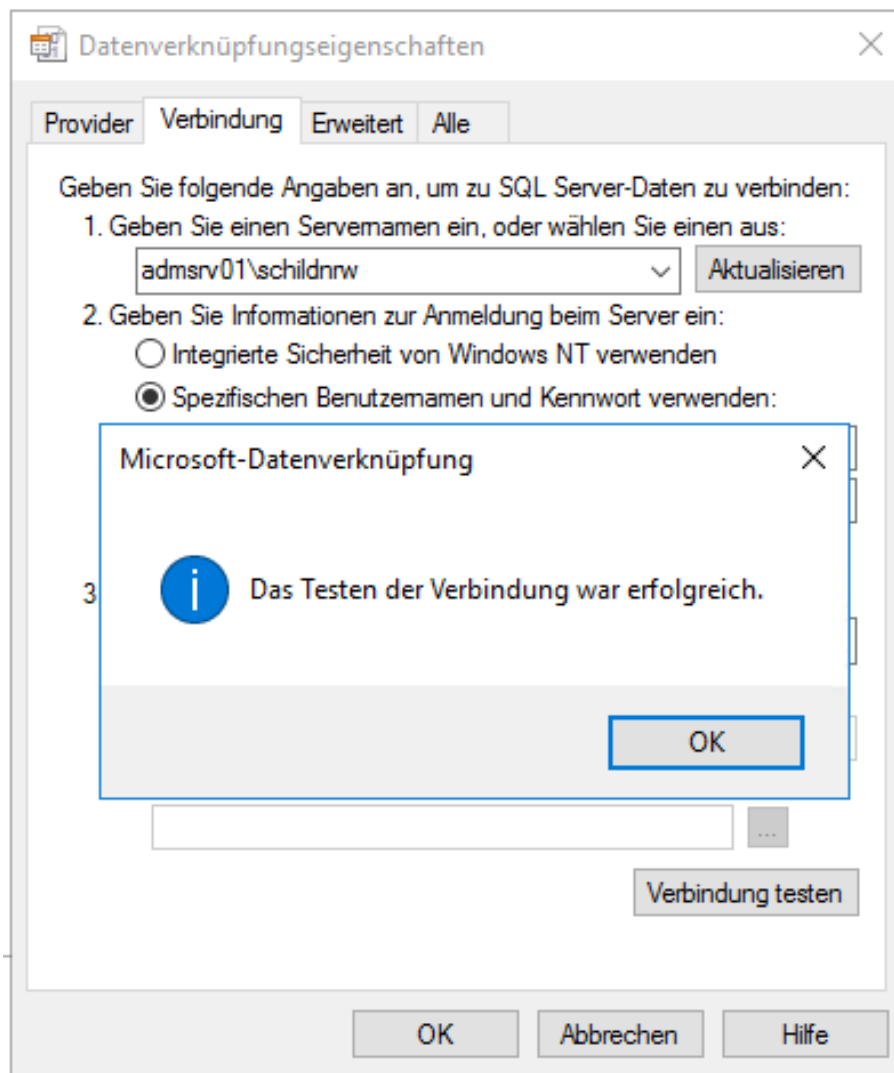
**Schild-NRW**

tempdb

Verbindung testen

Abbrechen Hilfe

Datenbank auswählen und  
„Verbindung testen“



Schild\_Hilfe.cfg



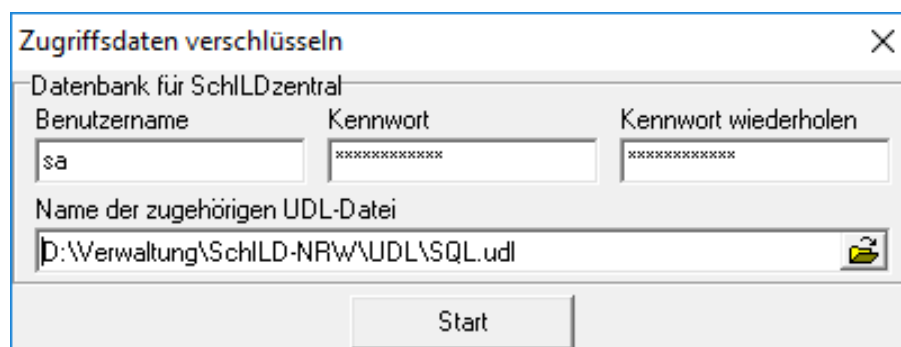
SCHILD\_PWCryptneu.exe



SCHILD2000.BMP

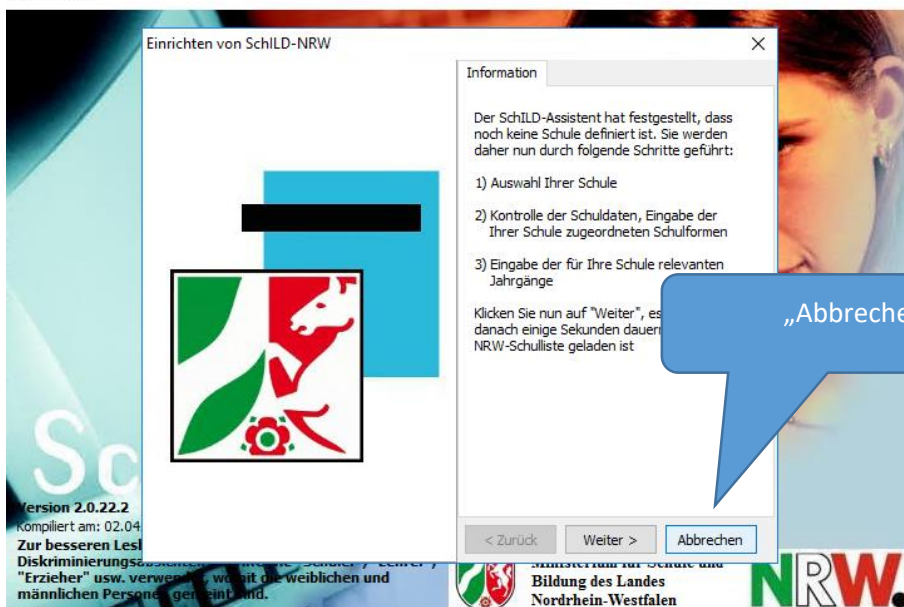


SCHILD2000.exe



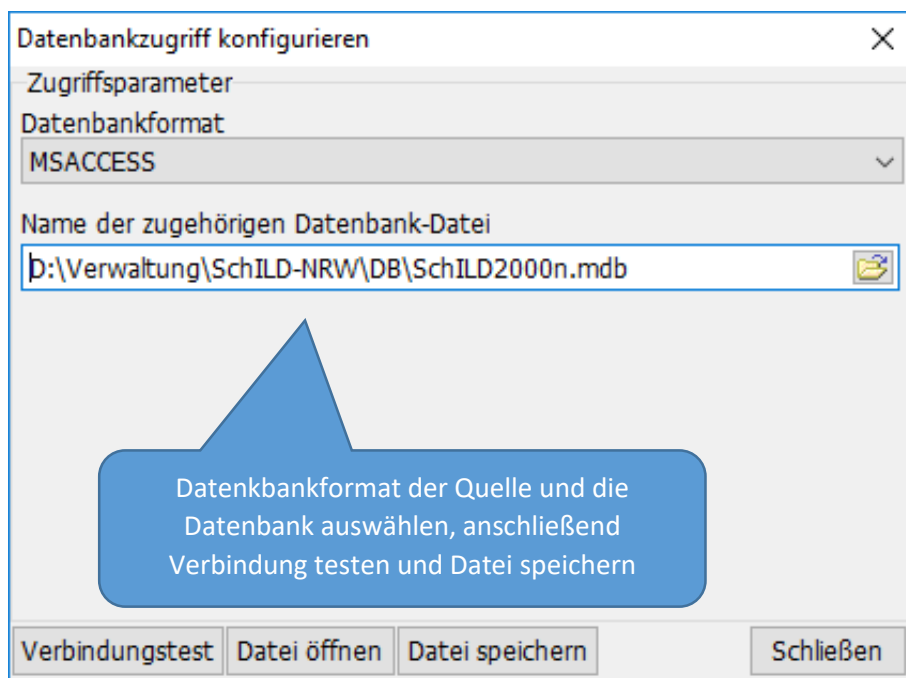
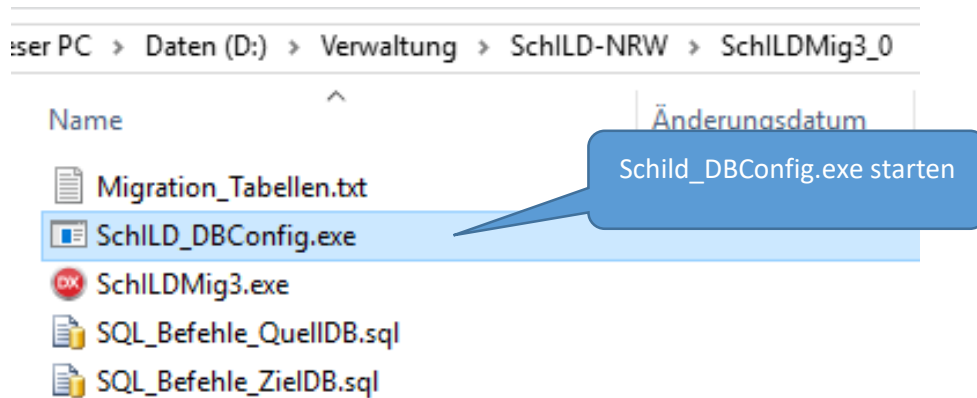






Migrationstool herunterladen und entpacken:

<https://www.svws.nrw.de/download/tools>



Datenbankzugriff konfigurieren

Zugriffsparameter

Datenbankformat  
MSSQL

Server  
admsrv01\schildnrw

Port  
0

Benutzername  
sa

Kennwort  
••••••••••

Datenbank  
schild-nrw

Schema

☒ Direkten Zugriff verwenden (ohne Client-Installation)

Verbindungstest Datei öffnen Datei speichern Schließen

Datenbankformat des Ziels auswählen,  
anschließend Verbindung testen und Datei  
speichern

Informationen

Verbindung erfolgreich hergestellt

OK

Migrationsprogramm für SchILD-NRW (Vers. 3.0.0.0)

Datenbanken Optionen

Konfigurationsdatei der Quelldatenbank  
D:\Verwaltung\SchILD-NRW\UDL\Access.sdbcfg

Konfigurationsdatei der Zieldatenbank  
D:\Verwaltung\SchILD-NRW\UDL\MSSQL.sdbcfg

Größe des Transaktionspuffers  
100

Verbindung testen Migration starten Abbrechen Hilfe

SchILDMig3.exe starten und zuvor erstellten  
\*.sdbcfg Dateien auswählen, Verbindung  
testen und Migration starten

Informationen

Verbindungsaufbau erfolgreich

OK

